

## APPEL A MANIFESTATION D'INTERET

### Exploitation industrielle et logistique d'infrastructures portuaires dédiées à l'éolien en mer



#### Emetteur

Société Portuaire Brest Bretagne / BrestPort

Adresse : 1 place du 19ème Régiment d'infanterie - CS 63825 - 29238 Brest Cedex 2

Téléphone : 02 98 00 38 00

#### Objet de la consultation

AMI : Exploitation industrielle et logistique d'infrastructures portuaires dédiées à l'éolien en mer

Version 1 du 26/06/2024

#### Dépôt des manifestations d'intérêt

Vendredi 20/09/2024 avant 12h00

# SOMMAIRE

<b>1.</b>	<b>CONTEXTE ET ENJEUX .....</b>	<b>3</b>
<b>2.</b>	<b>L'AMBITION INDUSTRIELLE ET LOGISTIQUE DE BRESTPORT .....</b>	<b>6</b>
<b>3.</b>	<b>LE PROJET TECHNIQUE DE BRESTPORT .....</b>	<b>7</b>
3.1.	LA GENESE .....	7
3.2.	LES INFRASTRUCTURES EXISTANTES .....	7
3.3.	LES INFRASTRUCTURES PROJETEES .....	7
3.4.	CALENDRIER DE MISE A DISPOSITION .....	10
<b>4.</b>	<b>L'OBJET ET L'ORGANISATION DE L'AMI .....</b>	<b>11</b>
4.1.	L'OBJET DE L'AMI .....	11
4.2.	MODALITES DE L'AMI.....	11
4.3.	DEPOT DES MANIFESTATIONS D'INTERET PAR LES CANDIDATS .....	12
4.4.	CONTENU DES DOSSIERS ET MODALITES DE PRESENTATION .....	12
4.5.	ECHANGES EN COURS DE PROCEDURE .....	12
4.6.	SUITES A L'APPEL A MANIFESTATIONS D'INTERETS.....	14
4.7.	PROPRIETE INTELLECTUELLE ET CONFIDENTIALITE.....	15

# 1. CONTEXTE ET ENJEUX

Les dirigeants des pays européens, soutenus par des initiatives de la commission européenne, ont déclaré à Ostende au printemps de 2023 vouloir attribuer environ 15 GW de projets d'éolien en mer chaque année, soit un volume de près de 100 GW à l'horizon de 2030.

En France, aux trois champs éoliens posés de Saint Nazaire (480 MW), de Saint Brieuc (496 MW) et de Yeu Noirmoutier (496 MW) qui sont tous situés sur la façade Nord Atlantique – Manche Ouest (NAMO) seront ajoutés les six projets en cours de construction ou de développement suivants :

Désignation	Département implantation	AO	Puissance (MW)	Nombre d'éoliennes	Date prévisionnelle de mise en service	Avancement
Parc éolien de Fécamp	76	AO1	497	71	2023-2024	En construction
Parc éolien du Calvados	14	AO1	448	64	2025	En construction
Parc éolien Dieppe-le Tréport	76	AO2	496	62	2026	En construction
Parc éolien de Dunkerque	59	AO3	600	46	2028	En instruction
Parc éolien Centre-Manche 1	ZEE	AO4	1047	44 à 47	2031	Attribué
Parc éolien Centre-Manche 2	ZEE	AO8	1500	60 à 75	2032	En cours d'attribution

Une visibilité complémentaire a été donnée par le gouvernement au début du mois de mai 2024, qui se traduit de la façon suivante :

## Résumé des calendriers prévisionnels des appels d'offres :

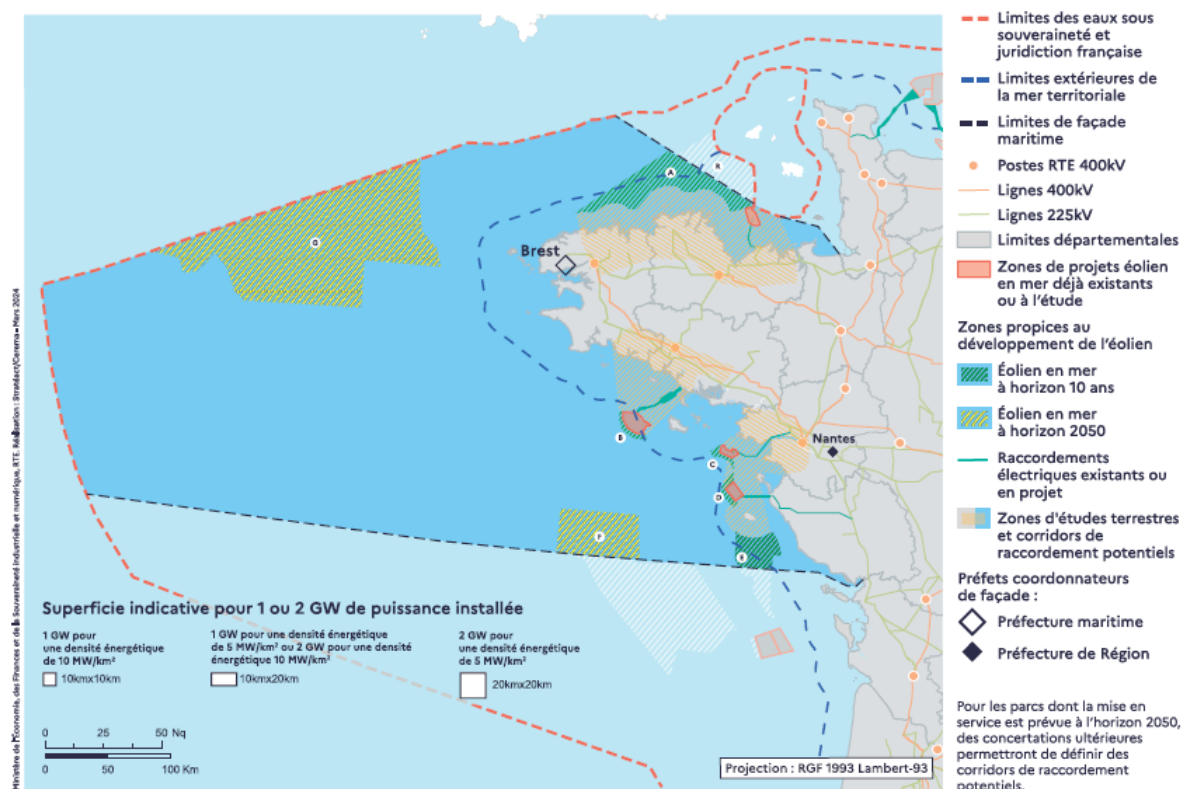
	Capacités	Publication du cahier des charges	Objectif d'attribution	Mise en service
AO6	500 MW	Publié	Décembre 2024	2031
AO7	1,2 GW	Août 2024	Mars 2025	2032
AO8	1,5 GW			
AO9	2,5 GW (4 projets)	Avril 2025	Octobre 2025	Entre 2032 et 2034
AO10	Environ 10 GW	Début 2026	Octobre 2026	horizon 2035

Toujours côté français, le consortium lauréat de l'**AO 5** (250 MW, flottant) a été désigné mi-mai 2024 : Il s'agit du projet PENNAVEL porté par Elicio et Bayware r.e., conçu a priori sur les hypothèses de 13 éoliennes flottantes de plus de 23 MW de puissance unitaire.

Tous ces éléments de programmation s'inscrivent dans une vision à moyen et à long terme, jusqu'en 2050, qui a commencé à être dévoilée dans le cadre du débat public national qui s'est déroulé de novembre 2023 à avril 2024, et qui devra aboutir à une programmation et une planification rendues publiques à l'automne de 2024.

Les informations partagées lors de ce débat public comportent notamment une cartographie des zones propices au développement de l'éolien en mer et un descriptif de ces zones, telle que celle de la façade NAMO ci-après :

## Zones propices au développement de l'éolien en mer à horizon 10 ans et à horizon 2050 / Nord-Atlantique – Manche Ouest



Une consultation publique se tient depuis novembre 2023 sur l'île de Jersey. Elle porte sur la possibilité de développer un parc éolien en mer de 1 GW dans le sud ouest des eaux territoriales de l'île, au nord du parc de Saint-Brieuc.

Le raccordement de la zone Roches-Douvres (R), se fera en Bretagne-Nord ou en Cotentin.

Sources : ADMIN EXPRESS (©IGN 2022) ; EuroGlobalMap (©EuroGeographics 2022) ; SHOM

Dénomination zone	A – Bretagne Nord (à 10 ans)	B – Bretagne Sud (à 10 ans)	C – Large du parc de Saint-Nazaire (à 10 ans)	D – Au large de Yeu-Noirmoutier (à 10 ans)	E – NAMO Sud (à 10 ans)	F – NAMO Sud (à 2050)	G – Bretagne Ouest (à 2050)
Superficie (km²)	2 260	90	100	100	770	2 200	13 500
% de la surface de la façade NAMO	1,6	0,06	0,07	0,07	0,5	1,6	9,6
Zone DSF	4 et 5b	3b et 5e	5f et 5e (voire 3b)	5f et 5g (voire 3b)	5g et 3b	3b et 2	2, 3a et 4
Potentiel éolien min (5 MW/km²) – hypothèse d'occupation de la totalité de la zone	11,3 GW	0,45 GW	0,5 GW	0,5 GW	3,85 GW	11 GW	67,5 GW
Potentiel éolien max (10 MW/km²) – hypothèse d'occupation de la totalité de la zone	22,6 GW	0,9 GW	1 GW	1 GW	7,7 GW	22 GW	135 GW
Bathymétrie	De 70 à 100 m	De 70 à 100 m (poste électrique en mer)	De 20 à 50m	De 25 à 50 m	Jusqu'à 100 m (poste électrique en mer)	Jusqu'à 200 m	Jusqu'à 200 m

A ces projets situés dans les eaux françaises s'ajoutent les projets britanniques (4,5 GW flottant dans la cadre du Round 5 en cours), irlandais (> 2GW posé) ou ceux de l'île de Jersey (1 GW posé), pour des développements posés ou flottants, qui se situent à des distances opérationnelles pour le port de Brest.

Prenant en compte l'ensemble de ces perspectives, BrestPort et l'ensemble de la communauté bretonne qui l'accompagne se préparent à accueillir les niveaux d'activités suivants, ambitieux mais réalistes :

- La construction des flotteurs et la possibilité de leur intégration des éoliennes pour les champs A05 et son extension A09, soit un total de 750 MW de puissance, en 2030 -2033, ce qui représente un volume de 40 à 50 éoliennes flottantes ;
- Une contribution - en cours de discussion - aux déploiements des champs éoliens du Round 5, prévus par The Crown Estate en Mer Celtique, en 2033 – 2035 et dans le cadre d'un partenariat avec les ports britanniques ;
- En complément à ces premiers prospects, qui permettront de véritablement lancer ces activités industrialo-portuaires performantes sur le site, et pour la période débutant donc en 2033, la construction de flotteurs et l'intégration des éoliennes pour un volume annuel moyen de 750 MW, pendant 15 années à suivre ;
- En alternative aux activités liées à l'éolien flottant, la capacité à accueillir des déploiements de champs éoliens posés à des rythmes qui peuvent excéder 1 GW de puissance chaque année.

## 2. L'AMBITION INDUSTRIELLE ET LOGISTIQUE DE BRESTPORT

Diverses études, réalisées notamment sous le label InFloW dans le cadre de l'AMI lancé par l'ADEME en 2022, ont porté sur plusieurs thématiques en lien direct avec les objectifs de performance portuaire industrielle au service de la filière de l'éolien flottant. Il s'agit donc

- De la capacité à recevoir par voie maritime des colis lourds et encombrants, tels que des turbines, des pales, des éléments de flotteurs, certains de ces composants pouvant atteindre et dépasser 1200 t ;
- Des schémas possibles pour les aménagements de la base industrielle et logistique dans son ensemble, afin que les flux in/out à organiser, l'utilisation des capacités de stockage et in fine la fluidité et la performance d'ensemble des installations soient optimisées ;
- Des méthodes et ressources nécessaires pour la mise à l'eau de colis lourds et flottants, et en premier lieu les flotteurs des éoliennes ;
- Du stockage à flot des flotteurs d'éoliennes ;
- De l'intégration des éoliennes sur les flotteurs et de la réalisation des essais avant installation en mer des éoliennes.

Pour cadrer ces travaux, BrestPort

- a pris comme référence des éoliennes dont les turbines auraient des puissances unitaires de l'ordre de 25MW, ce qui gouverne les spécifications techniques pour les masses et les dimensions en jeu de tous les composants, y compris pour les flotteurs ;
- a fixé à 750 MW/an l'objectif de capacité de production, ce qui signifie un objectif de production de 25 à 30 flotteurs par an et également une capacité d'intégration à ce même rythme.

Afin d'atteindre ces objectifs, BrestPort engage un programme d'investissements visant à renforcer et adapter les infrastructures existantes pour répondre globalement aux nouveaux besoins industriels, en cohérence avec les modèles de développement et de financement adéquats. BrestPort entend donc, au travers du présent AMI, explorer diverses options de positionnement industriel et logistique en vue de mettre en place des partenariats efficaces. Le point de départ de cette démarche est structuré selon quatre scénarios :

- BrestPort ayant comme rôle premier celui d'accueillir la construction de flotteurs, dans une optique mono-technologique : **Port usine** ;
- BrestPort comme site d'assemblage de flotteurs dans une optique multi-technologique : **Port assembleur** ;
- BrestPort comme hub logistique multiservices et polyvalent, adaptable aux différentes activités pour la construction de champs éoliens : **Port logistique** ;
- BrestPort comme landlord, gestionnaire d'un domaine portuaire à vocation industrielle : **Port gestionnaire**.

Un enjeu qui s'attache au présent AMI est de recueillir les analyses et les expressions des parties prenantes de la filière de l'éolien en mer, en particulier pour l'éolien flottant, afin de préciser et d'éventuellement combiner entre eux les options de positionnements.

Par ailleurs, il donne la possibilité de répondre aux acteurs qui souhaiteraient réserver des zones en amont de la réalisation de ces travaux, selon la mise à disposition progressive des surfaces précisés en annexe.



### 3. LE PROJET TECHNIQUE DE BRESTPORT

#### 3.1. La genèse

La Région Bretagne a investi 220 M€ depuis 2010 pour la réalisation des infrastructures nécessaires à l'accueil de la filière EMR par le port de Brest. Ces infrastructures, constituées notamment d'un polder de 25 ha et d'un quai lourd de 400m, ont été livrées entre 2020 et 2022.

Ces infrastructures ont accueilli, entre 2020 et 2024 les activités en lien avec :

- Le champ éolien posé de St Brieuc : clients SGRE, NAVANTIA XINDAR et HAIZEA WIND
- Le démonstrateur flottant de 5 MW « France Atlantique » : clients EOLINK, VALEMO

Une extension du polder, pour une surface complémentaire de 15 ha, sera livrée en 2026.

#### 3.2. Les infrastructures existantes

La zone principale de 25 ha est bâtie sur un polder historique, remblayé par les déblais de la construction des formes de radoub n°2 et n°3 du port de Brest dans les années 1960-80. Les travaux d'amélioration de sol réalisés permettent de garantir une portance de 4 t/m<sup>2</sup>, néanmoins les études récentes ont montré des capacités locales jusqu'à 15 t/m<sup>2</sup>. L'extension de 15 ha présentera une capacité portante minimale garantie de 4t/m<sup>2</sup>.

Le quai de 400m présente une souille à -12.00 mCM de 100m de large, une plateforme logistique de 100m de large à 10 t/m<sup>2</sup> de capacité portante globale uniforme, et jusqu'à 64 t/m<sup>2</sup> pour des chargements localisés.

Le port de Brest dispose par ailleurs d'un linéaire de quai de 4200m dont le taux d'occupation actuel permet leur diversification d'usage notamment vers un trafic de colis lourds dédié aux EMR.

Les itinéraires de transport permettent de raccorder les surfaces industrielles aux quais du port de Brest pour permettre la circulation des convois lourds jusqu'à 60m de large et jusqu'à 10 t/m<sup>2</sup> de capacité portante.

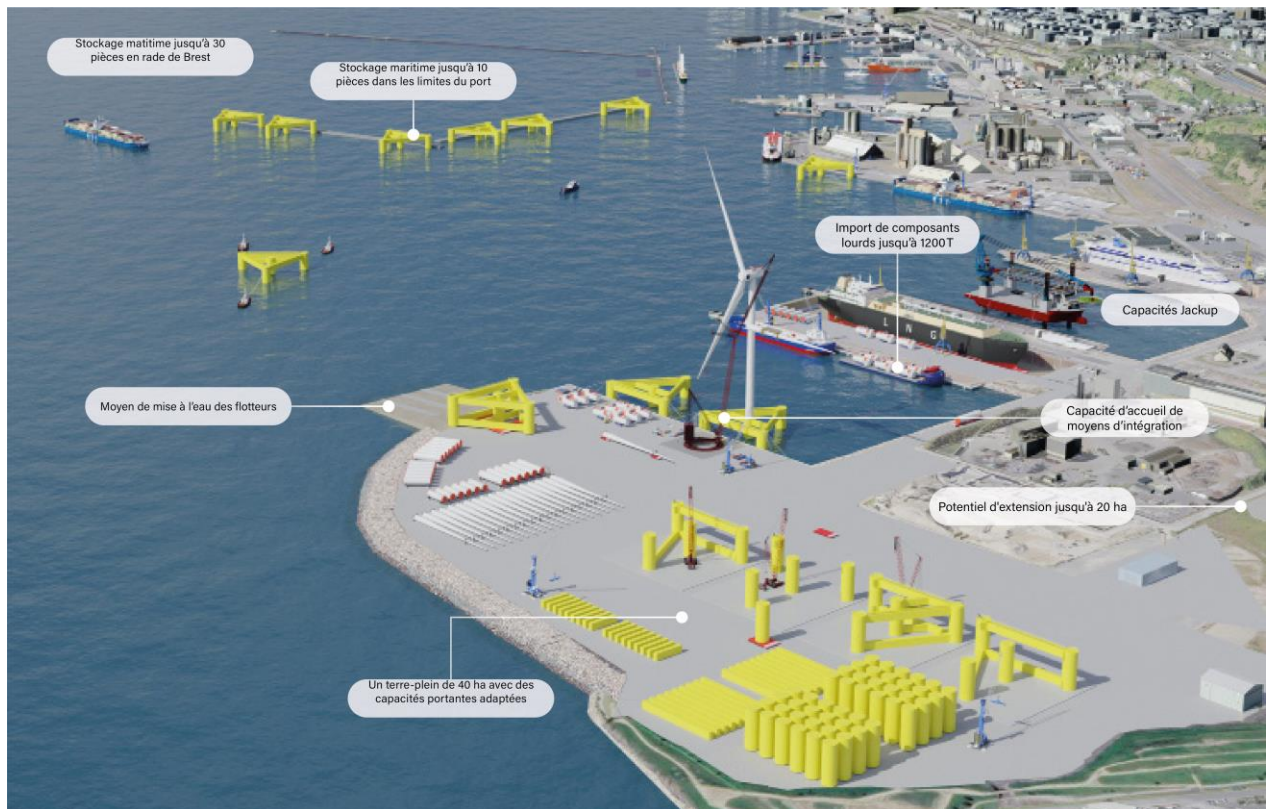
Le port de Brest et son terminal EMR sont gardiennés sous procédure ISPS.

#### 3.3. Les infrastructures projetées

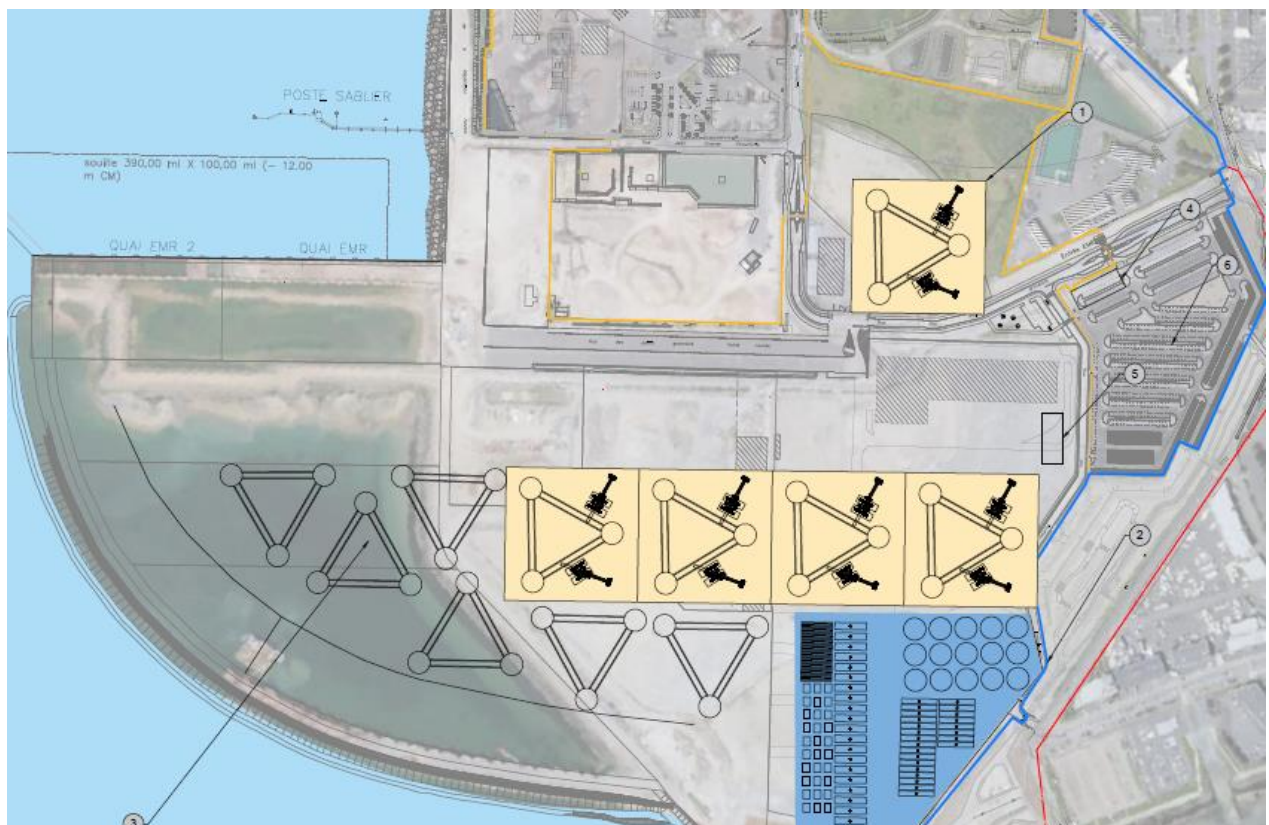
Les infrastructures projetées doivent permettre de répondre au 5 thématiques majeures de la filière EMR :

- ➔ Le déchargement de colis lourds et de grandes dimensions, et leur acheminement jusqu'aux emprises de stockage ou d'assemblage
- ➔ L'assemblage de flotteurs en acier, ou la construction de flotteurs en béton, activités développées sur l'espace de 25 ha du le polder « historique » avec une capacité portante améliorée jusqu'à 15 t/m<sup>2</sup>
- ➔ L'infrastructure d'accueil ou le moyen de mise à l'eau dédié à la mise à l'eau de colis lourds flottants jusqu'à 20.000 t de capacité
- ➔ Le stockage à flot des flotteurs dans les limites administratives du port de Brest (à quai et sur le plan d'eau), jusqu'à 10 unités  
Le stockage à flot des flotteurs en rade de Brest, jusqu'à 30 unités
- ➔ L'intégration et le commissioning des éoliennes sur les flotteurs, y comprise une surface de stockage en amont des composants sur 15 ha et en aval des flotteurs intégré pour leur commissionnement

L'ensemble des investissements de ce programme sont regroupés sous le label « InFloW » : Innovation for Floating Wind.

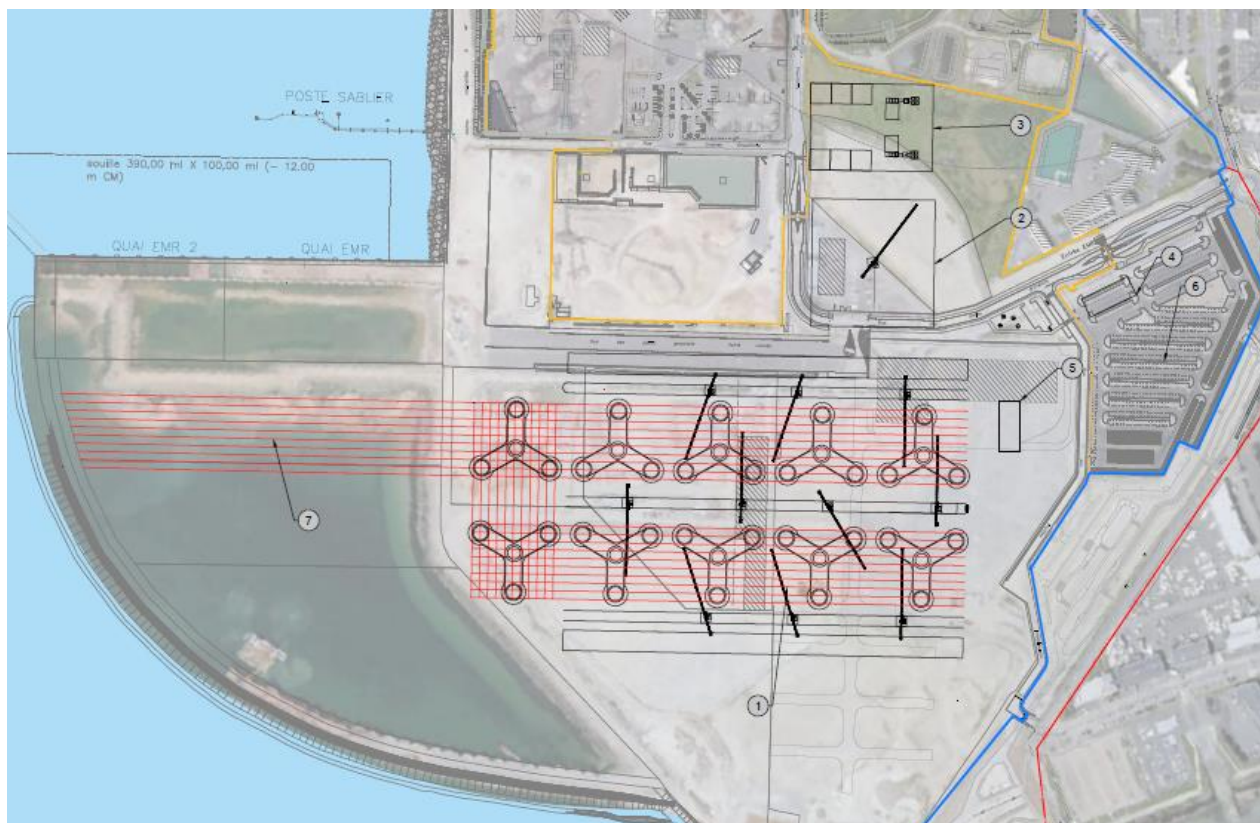


*Visuel 3D des développements InFloW projetés*

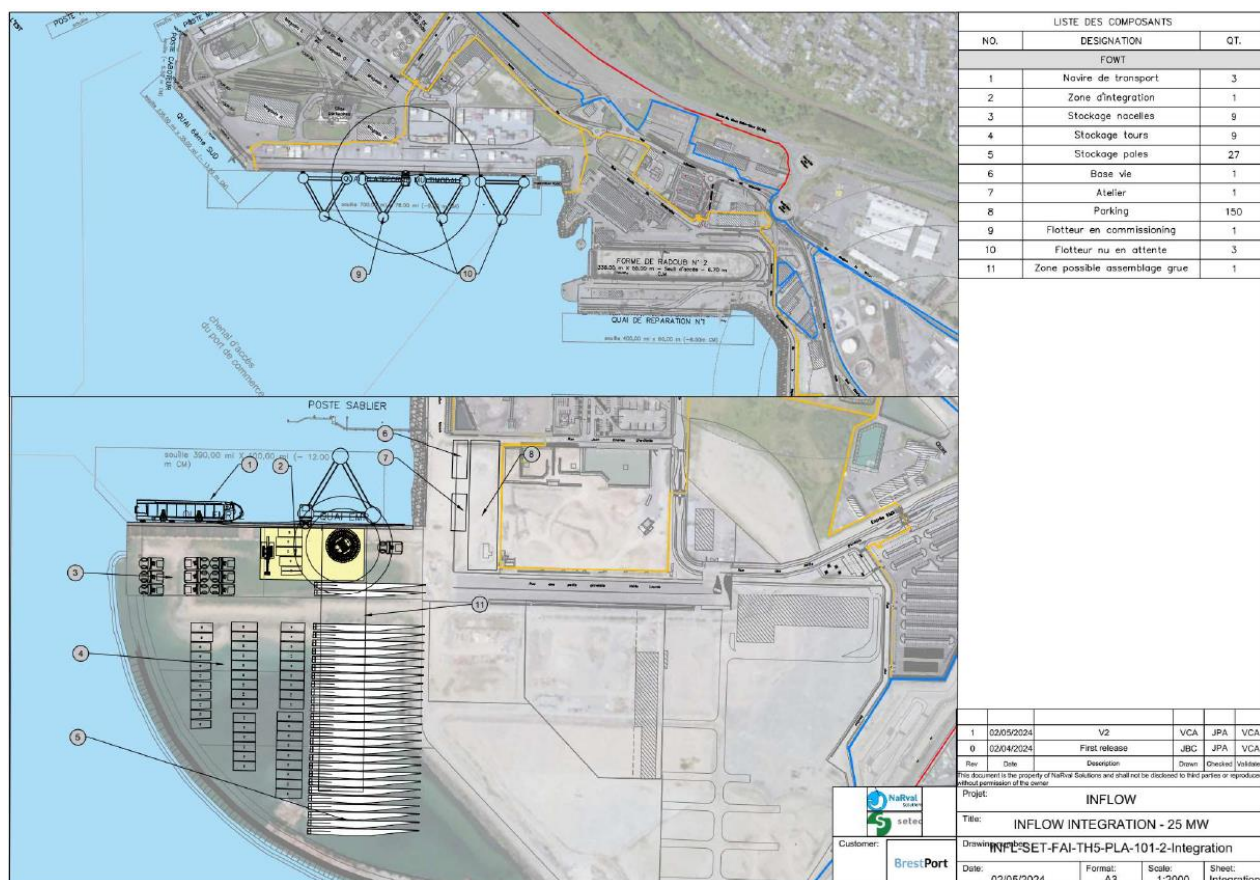


*Exemple de schéma organisationnel d'une production de flotteurs métalliques*





Exemple de schéma organisationnel d'une production de flotteurs béton



Exemple de schéma organisationnel d'une activité d'intégration

### 3.4. Calendrier de mise à disposition

Les infrastructures existantes (§ 3.2) sont disponibles pour les industriels depuis 2023.

Pour le complément d'infrastructures (§ 3.3) :

- Une première étape d'investissement aura lieu pour une mise à disposition des infrastructures avant 2029.
- Une seconde étape d'investissement aura lieu pour une mise à disposition des infrastructures avant 2033.

Les emprises libérées sont présentées en annexes 1, elles permettent de comprendre la séquence de libération des parcelles au cours du temps.

## 4. L'OBJET ET L'ORGANISATION DE L'AMI

### 4.1. L'objet de l'AMI

Le présent Appel à Manifestation d'Intérêt (AMI) est organisé par la Société Portuaire Brest Bretagne (SPBB), dont l'actionnaire majoritaire est la Région Bretagne, cette dernière ayant attribué un contrat de concession du port de Brest, pour une période de 40 ans, à la SPBB par une délibération du 4 décembre 2023. La marque commerciale de la SPBB est BrestPort.

Le présent Appel à Manifestation d'Intérêt (AMI) a pour objectif d'identifier les acteurs intéressés par les activités en lien avec l'éolien en mer, notamment avec l'éolien flottant, et qui souhaitent prendre part directement ou indirectement à ces activités au travers de projets industriels ou logistiques développés et implantés sur le domaine portuaire de BrestPort.

Le présent AMI est mis en œuvre selon les principes suivants :

- Il est ouvert à toutes les structures nationales ou internationales qui souhaitent déposer un dossier et qui disposent d'une expérience reconnue dans les activités à développer ;
- Il est organisé de manière transparente, au travers d'une publication sur la plateforme Megalis Bretagne ;
- Il vise à coconstruire les réponses les plus efficaces et performantes aux besoins de la filière, pour des projets localisés en France comme hors de France, au travers de schémas contractuels classiques ou bien innovants.

Les dépenses engagées par les entreprises intéressées par le présent AMI ne seront ni remboursées ni indemnisées. La participation à cet AMI n'est pas rémunérée.

Le présent appel à manifestation d'intérêt n'est pas régi par le Code de la commande publique. Les conditions dans lesquelles sont organisées l'appel à manifestation d'intérêt respectent toutefois les principes d'égalité de traitement des candidats et de transparence.

Brest Port informe les candidats que le présent AMI se rapproche de la pratique du sourcing et n'a pas pour objet direct la conclusion d'un contrat.

### 4.2. Modalités de l'AMI

#### 4.2.1 Retrait du dossier

Le présent AMI et l'ensemble de documents techniques préparés par BrestPort sont mis à disposition de chaque candidat intéressé, à l'adresse suivant :

<https://marches.megalis.bretagne.bzh/?page=Entreprise.EntrepriseAdvancedSearch&AllCons&id=189994&orgAcronyme=j4x>

**Préalablement au retrait dossier**, il est **vivement recommandé** aux opérateurs de créer un compte sur la plateforme puis télécharger le dossier de façon identifiée.

Cette action préalable au téléchargement permet ainsi aux participants enregistrés à la procédure de l'AMI d'être destinataires d'éventuelles alertes e-mail informant de modifications, compléments ou réponses transmises par BrestPort

Les manifestations d'intérêts pourront émaner d'opérateurs économiques uniques ou en groupement, et les candidats pourront à tous moments, dans le délai imparti pour la remise du dossier, élargir leurs groupements en associant d'autres acteurs.

#### 4.2.2 Renseignements complémentaires

Les candidats ont la possibilité d'effectuer une visite du site entre le 1<sup>er</sup> juillet 2024 et le 15 septembre 2024, une demande de rendez-vous devra être adressée au moins deux semaines à l'avance à l'adresse indiquée au § « Echanges en cours de procédure ».

Les visites seront individuelles et feront l'objet d'un procès-verbal de visite.

Les questions du candidat à l'issue de la visite devront être posées sur la plateforme Mégalis Bretagne, et l'ensemble des candidats auront accès aux questions posées et aux réponses qui leur auront été apportées par BrestPort.

Les candidats ont la possibilité de demander des renseignements complémentaires techniques ou administratifs en s'adressant par écrit, au moins 7 jours calendaires avant la date limite de réception des dossiers, à l'adresse indiquée au § « Echanges en cours de procédure ».

BrestPort se réserve le droit d'apporter toutes modifications à cet AMI, ou de sa durée, jusqu'à deux semaines avant la date limite de remise des dossiers. Les manifestations d'intérêts devront alors prendre en compte les modifications apportées par BrestPort, et les modifications mineures ou de détail ne donneront pas lieu à prolongation des délais de remise des dossiers.

##### 4.2.1. Echanges en cours de procédure

Les questions, les demandes de visite ou les demandes d'échange en séance en cours de procédure sont à adresser par voie électronique à l'adresse suivante :

<https://marches.megalis.bretagne.bzh/?page=Entreprise.EntrepriseAdvancedSearch&AllCons&id=189994&orgAcronyme=j4x>

##### 4.2.2. Dépôt des manifestations d'intérêt par les candidats

Le dépôt et la transmission des documents par voie électronique est obligatoire et ne peut être réalisée qu'à l'adresse suivante :

<https://marches.megalis.bretagne.bzh/?page=Entreprise.EntrepriseAdvancedSearch&AllCons&id=189994&orgAcronyme=j4x>

Le fuseau horaire de référence sera celui de (GMT+02:00) Paris.

Les manifestations d'intérêt devront être parvenues à BrestPort au plus tard à la date et à l'heure indiquées sur la page de garde du présent document. Les manifestations d'intérêts qui seront parvenues après la date et l'heure susmentionnées ne seront pas examinées.

Préalablement au dépôt de tous dossiers, les candidats sont invités à prendre connaissance des modalités de dépôt applicables à la plateforme de dématérialisation, disponibles notamment ici : Espace entreprises | Mégalis-Bretagne.

En cas de difficultés, la plateforme de dématérialisation dispose d'une cellule d'assistance dont les coordonnées téléphoniques ou formulaire de contact sont ici : Assistance des services numériques | Mégalis-Bretagne.

#### 4.3. Contenu des dossiers et modalités de présentation



Lorsque le candidat remettant une manifestation d'intérêt est un groupement, le dossier doit contenir la présentation de chaque membre du groupement (item a). Les documents requis au titre de l'item a) doivent donc être remis pour chaque membre du groupement.

En revanche, les items b) à g) sont remis une seule fois pour le groupement.

Chaque candidat ou groupement manifestera son intérêt par la remise d'un dossier unique composé de plusieurs parties :

- a) La présentation du candidat ou du groupement et/ou de chacun de ses membres
  - Une présentation générale du candidat par une brochure, un document général de présentation, en incluant la présentation de références ou d'expériences notables,
  - Un extrait de l'inscription au Registre du Commerce et des sociétés (modèle Kbis) du candidat ou de chaque membre du groupement le cas échéant ou document équivalent, daté de moins de trois mois,
  - Un document indiquant les liens juridiques existants entre les différentes sociétés apparaissant dans le dossier, les rôles de chacune, et les noms des représentants habilités à représenter le candidat ou le groupement, accompagnés le cas échéant des preuves d'habilitation correspondantes,
  - Une présentation des capacités financières du candidat et, le cas échéant, des membres du groupement (chiffre d'affaires sur les 3 derniers exercices disponibles, garanties financières apportées par les actionnaires pour les entités nouvellement créées, liste des principaux actionnaires et les taux de détention)
  - Les moyens que le candidat et/ou que chaque membre du groupement entend mobiliser pour le projet.
- b) Une expression de la vision stratégique du candidat eu égard à la filière de l'éolien en mer et de sa stratégie européenne et mondiale en la matière, et expression de l'intérêt stratégique en regard des potentialités offertes par le port de Brest.
- c) Une description générale du projet technique, sous l'angle de l'organisation logistique et /ou industrielle envisagée, et une analyse technique sommaire de la cohérence entre cette organisation et les caractéristiques techniques des infrastructures proposées par BrestPort.

Le candidat est ici invité à représenter, sous une forme et à niveau de détail laissés à son initiative, les plans masse, les schémas d'exploitation, les flux logistiques et les superstructures, bâtiments et outillages qui lui semblent nécessaires afin de réaliser des performances logistiques et industrielles de tout premier ordre.

- d) Le candidat est aussi invité à décrire les moyens techniques qu'il entend déployer afin de réaliser les opérations industrielles et/ou logistiques décrites, moyens terrestres comme moyens nautiques, en favorisant les synergies avec les ressources disponibles à Brest. Aussi seront décrits succinctement les effets induits sur le territoire et l'écosystème local, les potentiels d'emplois directs et indirects générés, ainsi que les objectifs de performance environnementale du projet proposé.
- e) Le dossier devra préciser les échéances auxquelles le candidat souhaite démarrer son implantation, engager les investissements spécifiques à son activité et démarrer l'exploitation industrielle ou logistique sur les sites portuaires
- f) Le dossier devra décrire les investissements envisagés par le candidat, en cohérence avec la description du projet technique, et en complément des investissements prévus par BrestPort.

Cette description détaillera en volume et en nature (travaux complémentaires d'infrastructures, aménagements de surfaces et réseaux, bâtiments, outillages et équipements divers ...) les investissements projetés et leurs échéanciers.

*L'attention des candidats est ici appelée sur l'intérêt du dispositif de soutien à l'investissement, qui a été mis en place par la loi de finances pour 2024 sous le label de Crédit d'Impôts au titre des Investissements dans l'Industrie Verte (C3IV), et qui apparaît particulièrement utile, pertinent et adapté aux conditions envisagées par le présent AMI.*

- g) S'agissant du cadre contractuel et des conditions financières, le candidat est invité à exprimer ses attentes en termes de durée d'occupation du domaine public portuaire, et à présenter ses propositions concernant le montage contractuel et financier. A ce titre le dossier pourra indiquer les éventuelles propositions visant à accueillir des prises de participations de BrestPort, aux côtés du soumissionnaire, aux fins de créer un véhicule porteur d'investissements et/ou une entité prenant part à l'exploitation industrielle ou logistique.

Contrairement aux items a) à f), le paragraphe g) ne constitue pas une obligation. Le candidat est donc libre de ne pas présenter de propositions pour le montage contractuel et financier envisagé.

L'absence de remise d'un ou plusieurs documents prévus aux items a) à f) rend la proposition du candidat en revanche irrecevable.

Brest Port peut alors inviter le candidat concerné à régulariser sa proposition, quel que soit le document manquant, dans un délai qui lui sera spécifié.

Cette faculté ne constitue en aucun cas une obligation pour Brest Port, qui peut également ne pas inviter le candidat à régulariser sa proposition.

Toutefois, eu égard au principe d'égalité de traitement, il est rappelé que si Brest Port décide d'inviter un candidat à régulariser sa proposition, il le fera également pour les autres candidats dont la proposition souffre d'incomplétude.

#### 4.4. Suites à l'Appel à Manifestations d'Intérêts

Les dossiers présentés seront composés de documents rédigés en langue française, les annexes techniques pouvant être présentées en anglais si elles ont été rédigées ainsi.

Après analyse des dossiers reçus, BrestPort pourra engager des échanges avec les candidats ayant présenté des propositions recevables. Les modalités de ces échanges seront précisées et communiquées à ces derniers. Ces échanges auront pour objectifs l'amélioration des informations tant de BrestPort que desdits candidats sur les plans techniques, économiques, financiers et contractuels.

Les modalités de ces échanges seront les mêmes pour tous les candidats avec lesquels BrestPort aura engagé des échanges.

A la suite de la présente procédure d'AMI, BrestPort pourra mettre en œuvre une ou plusieurs possibilités en ayant pour objectif l'exploitation industrielle et logistique de ces aménagements portuaires aux meilleurs standards de performance.

BrestPort pourra notamment lancer une consultation régie par le code de la commande publique en vue d'établir un contrat dont la forme reste à définir, ou bien régie par le code général de la propriété des personnes publiques (CG3P), et en tout état de cause en conformité avec les termes du contrat de concession qui lie BrestPort et la région Bretagne.

BrestPort pourra considérer d'autres montages juridiques ou contractuels, ceci incluant d'éventuelles prises de participations dans des entités concourant au développement de l'activité portuaire dans le cadre de projets industriels ou logistiques pour l'éolien en mer.

Ce sont les échanges consécutifs au présent AMI, les intentions des candidats en termes de positionnement sur des durées plus ou moins longues, l'importance des investissements proposés par les candidats et la nature et la qualité des schémas contractuels proposés par les candidats qui détermineront les suites et les montages retenus par BrestPort.

#### 4.5. Propriété intellectuelle et confidentialité

Les informations présentées dans les dossiers des candidats sont strictement confidentielles, sauf accord contraire de la part des candidats concernés. Le caractère confidentiel ou non des informations sera précisé dans les documents constituant le dossier du candidat. A défaut de précision, les informations sont réputées confidentielles.

Les informations présentées dans les dossiers des candidats demeurent leur propriété et ne les engagent pas pour ce qui concerne les réponses ou propositions qu'ils pourraient soumettre dans le cadre de futurs appels à projets.

De la même manière, les informations auxquelles les candidats auront accès dans le cadre du présent AMI (notamment celles issues des documents de l'AMI mais également celles issues des échanges) sont strictement confidentielles et ne peuvent pas être utilisées par les candidats à d'autres fins que pour répondre au présent AMI.