

RÈGLEMENT PARTICULIER DE CONSULTATION

ACCORD CADRE A BONS DE COMMANDE DE TRAVAUX DE RESTAURATION DE LANDES

Comptable assignataire de paiements :
Monsieur le Trésorier Principal du SCG de Vannes

Ordonnateur :
Ronan LE DELEZIR- M. le Président du Syndicat Mixte de Gestion et d'Aménagement du Parc
Naturel Régional du Golfe du Morbihan
8 Boulevard des îles
56006 Vannes cedex

www.parc-golfe-morbihan.bzh
02 97 62 03 03
contact@golfe-morbihan.bzh

Référent technique : Jean Philippe Willaume, Coordinateur des actions locales Trame verte et
bleue - jean-philippe.willaume@golfe-morbihan.bzh

Marché de travaux concernant :

TRAVAUX DE RESTAURATION DE LANDES DU PARC NATUREL REGIONAL DU GOLFE DU MORBIHAN

Date de mise en ligne pour la mise en concurrence : lundi 16 juin 2025
Date limite de réception des offres : 16 juillet 2025 à 12h00

Le présent marché est soumis aux dispositions de l'ordonnance n°2018-1074 du 26 novembre 2018 portant partie législative du code de la commande publique et du décret n°2018-1075 du 3 décembre 2018 portant partie réglementaire du code de la commande publique. Dans les dispositions du présent document, il sera fait référence à ces documents sous le nom « code de la commande publique » ou « CCP ».

Dans tous les documents contractuels, dans l'avis de publicité et dans les documents relatifs à la présente mise en concurrence les éventuelles références à des articles de l'ancienne réglementation relative aux marchés publics (code des marchés publics (CMP), ordonnance n°2015-899 du 23 juillet 2015, décret n°2016-360 du 25 mars 2016) doivent être considérées comme inopérantes car provenant d'une erreur matérielle. Seuls sont applicables les articles correspondants et pertinents du Code de la Commande publique susvisé.

REGLEMENT PARTICULIER DE CONSULTATION

Pouvoir adjudicateur

Parc Naturel Régional du Golfe du Morbihan
8 boulevard des îles
56 000 VANNES
☎ 02.97.62.03.03

Personne habilitée à représenter le pouvoir adjudicateur.

M. le Président du Syndicat Mixte de Gestion et d'Aménagement du Parc Naturel Régional du Golfe du Morbihan

Objet de la consultation

Accord-cadre à bons de commande de travaux de restauration de landes

Procédure de passation

Accord cadre de travaux s'exécutant au moyen de l'émission de bons de commande engagé selon la procédure adaptée dans le cadre des articles L 2123-1, R 2123-1 1°, L2125-1 1°, R2162-2 alinéa 2, R2162-13 et R2162-14 du Code de la commande publique.

Remise des candidatures et des offres

Date limite de réception :

Le 16 juillet 2025 à 12 heures

TABLE DES MATIERES

ARTICLE 1 – Pouvoir adjudicateur	5
Article 1.1 – nom, adresse et point(s) de contact	5
Article 1.2 – Procédure conjointe.....	5
Article 1.3 – Type de pouvoir adjudicateur	5
ARTICLE 2 – Objet du marché	5
Article 2.1 – Description.....	5
2.1.1 Intitulé attribué au marché par le pouvoir adjudicateur.....	5
2.1.2. Classification CPV (vocabulaire commun pour les marchés publics).....	5
2.1.3 Type de marché et lieu d'exécution des travaux, de livraison de fournitures ou de prestations de services	6
2.1.4. Brève description du marché ou de l'achat/des achats	6
2.1.5. L'avis d'appel public à la concurrence implique.....	7
2.1.6. Informations concernant l'accord-cadre	7
2.1.7. Division en lots.....	7
2.1.8. Des variantes à l'initiative des candidats seront prises en considération	7
2.1.9. Estimation du montant de l'accord cadre.....	7
Article 2.2- Quantité ou étendue du marché.	7
2.2.1. Quantité ou étendue globale	7
2.2.2. Variantes à l'initiative du pouvoir adjudicateur (prestations supplémentaires éventuelles).....	7
Article 2.3- Délais d'exécution	7
ARTICLE 3 – RENSEIGNEMENTS d'ORDRE JURIDIQUE, ECONOMIQUE, FINANCIER ET TECHNIQUE	8
Article 3.1.- Conditions relatives au contrat	8
3.1.1. Principales conditions financières et dispositions en matière de paiement et/ou références aux textes qui les règlementent.....	8
3.1.2. Forme juridique que devra revêtir le groupement d'opérateurs économiques attributaire du marché	8
3.1.3. L'exécution du marché est soumise à d'autres conditions particulières.....	9
Article 3.2. – Conditions de participation.....	9
3.2.1 – Habilitation à exercer l'activité professionnelle, y compris exigences relatives à l'inscription au registre du commerce ou de la profession	9
3.2.2 Capacité économique et financière.....	10
3.2.3 Capacité technique et professionnelle.....	10
Article 3.3- Informations sur les marchés réservés.....	11
Article 3.4 – Conditions liées au marché – Information relative à la profession	11
Article 3.5 – Conditions particulières d'exécution	11
Article 3.6 – Informations sur les membres du personnel responsables de l'exécution du marché.....	11
ARTICLE 4 – PROCEDURE.....	11

Article 4.1.- Type de procédure	11
4.1.1. Type de procédure.....	11
4.1.2. Information sur la négociation.....	11
4.1.3. Enchère électronique	12
4.1.4. Marché couvert par l'accord sur les marchés publics (AMP).....	12
Article 4.2 - Critères d'attribution.....	12
Article 4.3 - Documents à produire par le seul attributaire	13
Article 4.4- Renseignements d'ordre administratif	14
4.4.1. Numéro de référence attribué au dossier par le pouvoir adjudicateur	14
4.4.2. Publication antérieure relative à la présente procédure :	14
4.4.3. Conditions d'obtention du cahier des charges et des documents complémentaires .	14
4.4.4. Date limite de réception des offres ou des demandes de participation	14
4.4.5. Langue(s) pouvant être utilisée(s) dans l'offre ou la demande de participation.....	14
4.4.6. Délai minimal pendant lequel le soumissionnaire est tenu de maintenir son offre.....	14
4.4.7. Modalités d'ouverture des offres :	14
ARTICLE 5 – Conditions de transmission des offres sous format dématérialisé	
uniquement	15
ARTICLE 6 – Renseignements complémentaires	16
Article 6.1- Renouvellement.....	16
Article 6.2- Information sur les fonds de l'Union européenne Marché s'inscrivant dans un projet et/ou programme financé par des fonds communautaire ?.....	16
Article 6.3 – Procédures de recours	16
6.3.1. Instance chargée des procédures de recours	16
6.3.2. Organe chargé des procédures de médiation.....	16
6.3.3. Introduction de recours	17
6.3.4. Service auprès duquel des renseignements peuvent être obtenus concernant l'introduction des recours.....	17
ARTICLE 7 – Contenu du dossier de consultation ET Contenu des offres	17
Article 7.1- Contenu du dossier de consultation	17
Article 7.2- Contenu du dossier d'offre	18
Article 7.3- Spécifications techniques	18
ARTICLE 8 – Elimination des candidatures.	19
ARTICLE 9 – Modifications de détail et compléments apportés au dossier de consultation – Demandes de renseignements.	19
ARTICLE 10 – Visite du site.....	19
ARTICLE 11 – Conformité au règlement général sur la protection des données (RGPD)	

ARTICLE 1 - POUVOIR ADJUDICATEUR

Article 1.1 - nom, adresse et point(s) de contact

Syndicat Mixte de Gestion et d'Aménagement du Parc Naturel Régional du Golfe du Morbihan
8 Boulevard des îles
56006 Vannes cedex
Téléphone : 02 97 62 03 03

Adresse Internet du profil d'acheteur (URL) : <https://marches.megalis.bretagne.bzh/entreprise>

Adresse auprès de laquelle des informations complémentaires peuvent être obtenues : point(s) de contact susmentionné(s).

Adresse à laquelle les offres ou demandes de participation doivent être envoyées : point(s) de contact susmentionné(s) – cf page de garde.

Jours et horaires de réception du public (sauf jours fériés) : de 09h00 à 12h et de 13h30 à 17h30 du lundi au vendredi.

Article 1.2 - Procédure conjointe

Le marché ne fait pas l'objet d'une procédure conjointe. Le pouvoir adjudicateur n'agit pas pour le compte d'un autre pouvoir adjudicateur.

Article 1.3 - Type de pouvoir adjudicateur

Syndicat mixte de gestion et d'aménagement du Parc Naturel Régional du Golfe du Morbihan.

ARTICLE 2 - OBJET DU MARCHÉ

Article 2.1 - Description

2.1.1 Intitulé attribué au marché par le pouvoir adjudicateur

Accord cadre à bons de commande de travaux de restauration de landes.

2.1.2. Classification CPV (vocabulaire commun pour les marchés publics)

La ou les classifications principales et complémentaires conformes au vocabulaire commun des marchés européens (CPV) est (sont) :

Objet principal :

45112700-2 Travaux d'aménagement paysager

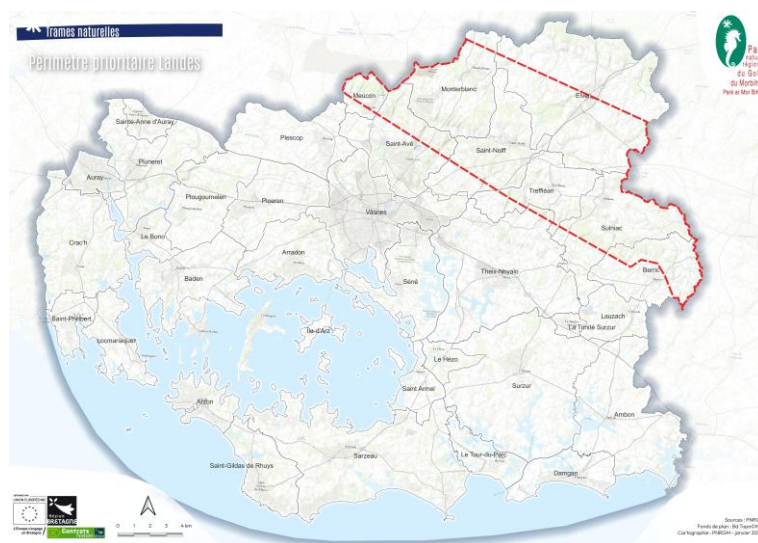
Objets supplémentaires :

45100000-8 Travaux de préparation de chantier

45111220-6 Travaux de débroussaillage

2.1.3 Type de marché et lieu d'exécution des travaux, de livraison de fournitures ou de prestations de services

Le présent Cahier des Clauses particulières a pour objet de définir les conditions d'exécution ainsi que les spécifications concernant la qualité et la mise en œuvre des travaux relatifs à la réalisation de projets de restauration de landes sur le territoire du parc naturel régional du Golfe du Morbihan.



Carte du périmètre prioritaire landes (zone de travail identifiée)

2.1.4. Brève description du marché ou de l'achat/des achats

Paysages emblématiques de la Bretagne, les landes constituent des milieux naturels remarquables qui abritent une biodiversité exceptionnelle et qui rendent de nombreux services à l'Homme (préservation de la qualité des eaux, stockage du carbone, cadre de vie).

Cependant ces landes et la biodiversité qu'elles abritent, sont aujourd'hui menacées.

La prestation consiste en la réalisation de travaux de restauration de landes qui seront réalisés sur certaines des landes caractérisées comme ayant un potentiel de restauration acceptable¹ et contribuant à la fonctionnalité du réseau landicole. L'objectif final du projet étant la préservation et la restauration des continuités écologiques de la sous-trame landes.

Le présent marché est réparti en deux phases comprenant :

- Phase n°1 : Finalisation de la définition des projets de restauration de landes
- Phase n°2 : Déroulement des chantiers

¹ Notes A1, A2 et B1 assignées aux landes étudiées, grâce à la méthode d'analyse Delassus L., 2022 - Evaluation du potentiel de restauration des landes du site Natura 2000 de la vallée de l'Arz. CBNB. 53p

2.1.5. L'avis d'appel public à la concurrence implique

La conclusion d'un accord cadre.

2.1.6. Informations concernant l'accord-cadre

Le marché est considéré, au sens des dispositions des articles R2162-2 alinéa 2, R2162-13 et 14 du code de la commande publique, comme un accord cadre mono-attributaire s'exécutant au moyen de l'émission de bons de commande auprès du titulaire, au fur et mesure de l'apparition des besoins.

2.1.7. Division en lots

Non.

2.1.8. Des variantes à l'initiative des candidats seront prises en considération

Non.

Le pouvoir adjudicateur n'autorise pas la présentation de variante.

2.1.9. Estimation du montant de l'accord cadre

Le marché ne pourra pas excéder un montant de 39 000 euros TTC.

Article 2.2- Quantité ou étendue du marché.

2.2.1. Quantité ou étendue globale

L'accord cadre est conclu jusqu'au 31 décembre 2025. Il ne pourra pas être reconduit.

Le présent marché est réparti en plusieurs phases comprenant :

- Phase n°1 : Finalisation de la définition des projets de restauration de landes
- Phase n°2 : Déroulement des chantiers

2.2.2. Variantes à l'initiative du pouvoir adjudicateur (prestations supplémentaires éventuelles)

Non. Le pouvoir adjudicateur n'exige pas la présentation de variante au sens de l'article R2151-9 du Code de la Commande publique.

Article 2.3- Délais d'exécution

La durée du marché court à compter de la date de notification jusqu'à sa réception au plus tard le 30 novembre 2025.

Les périodes de travaux indiquées dans le présent CCTP sont assez larges pour tenir compte des conditions climatiques ou de l'activité des exploitants. L'entreprise retenue devra prendre les mesures nécessaires pour s'organiser et pallier ces aléas.

- Période d'intervention de la phase n°1

Cette phase n'est pas soumise à une saisonnalité particulière, mais devra précéder la phase n°2.

- Période d'intervention de la phase n°2.

Les prestations et travaux de la phase n°2 sont à réaliser entre septembre et le 30 novembre 2025 (en fonction de la portance des sols).

Les délais d'exécution seront indiqués dans les bons de commande émis au fur et à mesure des besoins.

ARTICLE 3 - RENSEIGNEMENTS D'ORDRE JURIDIQUE, ECONOMIQUE, FINANCIER ET TECHNIQUE

Article 3.1.- Conditions relatives au contrat

3.1.1. Principales conditions financières et dispositions en matière de paiement et/ou références aux textes qui les règlementent

Les prix sont réputés fermes, non actualisables et non révisables, pendant toute la durée du marché selon les dispositions du CCAP.

Les paiements seront réalisés par virement administratif. Le délai global de paiement des avances, soldes et indemnités est fixé à 30 jours conformément à l'article R2192-10 du Code de la commande publique.

Le défaut de paiement dans le délai indiqué à l'article précédent fait courir de plein droit et sans autre formalité des intérêts moratoires au bénéfice du titulaire et des sous-traitants payés directement. Les intérêts moratoires courent à partir du jour suivant l'expiration du délai global jusqu'à la date de mise en paiement du principal incluse.

Conformément à l'article R2192-31 du Code de la commande publique, le taux des intérêts moratoires est égal au taux d'intérêt appliqué par la Banque centrale européenne à ses opérations principales de refinancement les plus récentes, en vigueur au premier jour du semestre de l'année civile au cours duquel les intérêts moratoires ont commencé à courir, majoré de huit points de pourcentage.

Le montant de l'indemnité forfaitaire pour frais de recouvrement est fixé à 40 euros conformément à l'article D2192-35 du Code de la Commande publique.

L'accord cadre sera conclu dans l'unité monétaire suivante : euros (€).

Financement : les travaux sont financés par la Région Bretagne (14,62%), l'Europe (58,48%) et l'autofinancement du Parc (26,90%).

3.1.2. Forme juridique que devra revêtir le groupement d'opérateurs économiques attributaire du marché

Les candidats pourront se présenter en candidat unique ou en groupement.

Forme imposée pour l'attribution :

Le pouvoir adjudicateur n'impose aucune condition en ce qui concerne la composition des éventuels groupements.

Conformément à l'article R2142-4 du Code de la commande publique, une même personne ne peut représenter plus d'un candidat pour un même marché.

En application de l'article R2142-23 du Code de la commande publique, un même opérateur économique ne peut pas être mandataire de plus d'un groupement pour un même marché.

Les candidats peuvent présenter pour l'accord cadre plusieurs offres en agissant à la fois :

- en qualité de candidats individuels;
- en qualité de membres d'un ou plusieurs groupements.

3.1.3. L'exécution du marché est soumise à d'autres conditions particulières

Cette consultation ne comporte aucune des conditions particulières d'exécution visées par l'article L2112-2 alinéa 2 du Code de la commande publique.

Aucune prestation n'est réservée au profit d'entreprises ou d'établissements visés aux articles L2113-12 et L2113-13 du Code de la commande publique.

Article 3.2.- Conditions de participation

En cas de groupement, chaque membre du groupement devra fournir l'ensemble des documents énumérés dans cette rubrique.

Si le candidat s'appuie sur les capacités d'autres opérateurs économiques, il justifie des capacités de ce ou ces opérateurs économiques et apporte la preuve qu'il en disposera pour l'exécution du marché public. Cette preuve peut être apportée par tout moyen approprié (article R2143-12 du Code de la commande publique).

Les candidats peuvent également utiliser les formulaires DC1 (lettre de candidature) et DC2 (déclaration du candidat) (Ces documents sont disponibles gratuitement sur le site www.economie.gouv.fr).

NOTA 1 : Conformément à l'article R2143-13 du Code de la commande publique, les candidats ne sont pas tenus de fournir les documents justificatifs et moyens de preuve que l'acheteur peut obtenir directement par le biais d'un système électronique de mise à disposition d'informations administré par un organisme officiel ou d'un espace de stockage numérique, à condition que figurent dans le dossier de candidature toutes les informations nécessaires à la consultation de ce système ou de cet espace et que l'accès à ceux-ci soit gratuit.

Les candidats indiqueront donc le cas échéant dans leur dossier de candidature :

- les informations nécessaires à la consultation de l'organisme officiel ou de l'espace de stockage numérique
- la liste des documents qui seront consultables

NOTA 2 : la transmission et la vérification des documents de candidatures peuvent être effectuées par le dispositif Marché public simplifié sur présentation du numéro de SIRET : NON.

Chaque candidat aura à produire un dossier comprenant les pièces suivantes :

3.2.1 - Habilitation à exercer l'activité professionnelle, y compris exigences relatives à l'inscription au registre du commerce ou de la profession

Renseignements et formalités nécessaires pour évaluer si ces exigences sont remplies :

- Une lettre de candidature avec identification du candidat (formulaire DC1 ou forme libre)
En cas de groupement, les candidatures seront présentées soit par l'ensemble des opérateurs économiques groupés, soit par le mandataire s'il justifie des habilitations nécessaires pour représenter ces opérateurs économiques au stade de la passation du marché.
- Une déclaration sur l'honneur pour justifier qu'il n'entre dans aucun des cas mentionnés aux articles L.2141-1 à L. 2141-5 et L. 2141-7 à L. 2141-11 du Code de la commande publique et notamment qu'il satisfait aux obligations concernant l'emploi des travailleurs handicapés définies aux articles L. 5212-1 à L. 5212-11 du code du travail ; cas visés dans le formulaire DC1 édité par la direction des affaires juridiques du ministère de l'économie et des finances accessible sur le site internet à l'adresse suivante : <http://www.economie.gouv.fr/daj/formulaires-declaration-du-candidat>.
Toutefois, conformément à l'article R2144-4 du Code de la commande publique, le pouvoir adjudicateur n'exigera que du seul candidat auquel il est envisagé d'attribuer le marché public qu'il justifie ne pas relever d'un motif d'exclusion de la procédure de passation du marché.
- Les documents relatifs aux pouvoirs de la personne habilitée à engager la société.
- La copie du ou des jugements prononcés, si le candidat est en redressement judiciaire.

3.2.2 Capacité économique et financière

Dans la mesure où ils sont nécessaires à l'appréciation de la capacité économique et financière des candidats, le pouvoir adjudicateur exige les renseignements ou documents justificatifs suivants :

- Déclaration concernant le chiffre d'affaires global du candidat et, le cas échéant, le chiffre d'affaires du domaine d'activité faisant l'objet du marché public, portant au maximum sur les trois derniers exercices disponibles en fonction de la date de création de l'entreprise ou du début d'activité de l'opérateur économique, dans la mesure où les informations sur ces chiffres d'affaires sont disponibles.

Si, pour une raison justifiée, le candidat n'est pas en mesure de produire les renseignements et documents demandés ci-dessus, il est autorisé à prouver sa capacité économique et financière par tout autre moyen considéré comme approprié par le pouvoir adjudicateur.

3.2.3 Capacité technique et professionnelle

Dans la mesure où ils sont nécessaires à l'appréciation des capacités techniques et professionnelles des candidats, le pouvoir adjudicateur exige les renseignements ou documents suivants :

- Une liste des principaux travaux exécutés au cours des cinq dernières années, assortie d'attestations de bonne exécution pour les travaux les plus importants. Le cas échéant, afin de garantir un niveau de concurrence suffisant, les éléments de preuve relatifs à des travaux exécutés il y a plus de cinq ans seront pris en compte. Ces attestations indiquent le montant, la date et le lieu d'exécution des travaux et précisent s'ils ont été effectués selon les règles de l'art et menés régulièrement à bonne fin.
- Description de l'outillage, du matériel et de l'équipement technique dont le candidat disposera pour la réalisation de l'accord cadre.
- L'indication des techniciens ou des organismes techniques, qu'ils soient ou non intégrés au

candidat, en particulier de ceux qui sont responsables du contrôle de la qualité et, lorsqu'il s'agit de marchés publics de travaux, auquel le candidat pourra faire appel pour l'exécution de l'ouvrage.

Article 3.3- Informations sur les marchés réservés

Le marché n'est pas réservé à des ateliers protégés et à des opérateurs économiques dont l'objet est l'intégration sociale et professionnelle de personnes handicapées ou défavorisées .

Article 3.4 - Conditions liées au marché - Information relative à la profession

La prestation est réservée à une profession déterminée : non

Références des dispositions législatives, réglementaires ou administratives applicables : sans objet.

Article 3.5 - Conditions particulières d'exécution

Sans objet.

Article 3.6 - Informations sur les membres du personnel responsables de l'exécution du marché

Obligation d'indiquer les noms et qualifications professionnelles des membres du personnel chargés de l'exécution du marché : oui.

ARTICLE 4 - PROCEDURE

Article 4.1.- Type de procédure

4.1.1. Type de procédure

Accord-cadre de travaux s'exécutant au moyen de l'émission de bons de commande engagé selon la procédure adaptée dans le cadre des articles L2123-1, R2123-11°, L2125-1-1°, R 2162-2 alinéa2, R2162-13 et R2162-14 du code de la commande publique.

4.1.2. Information sur la négociation

Les candidats sont invités à remettre d'emblée leur meilleure proposition. Toutefois, compte-tenu des offres reçues et de leur analyse détaillée par le pouvoir adjudicateur, celui-ci se réserve la possibilité d'engager une phase de négociation.

Conformément à la spécificité de la procédure adaptée, la négociation au titre du présent marché demeure facultative.

En application de l'article R2123-5 du Code de la commande publique, le pouvoir adjudicateur se réserve la possibilité d'attribuer le marché sur la base des offres initiales sans négociation.

En cas de négociation, le pouvoir adjudicateur pourra engager librement toutes les discussions qui lui paraissent utiles avec tout ou partie des candidats, voire avec un seul, dans l'ordre du classement issu de la première analyse des offres, en vue d'optimiser la ou les propositions jugées les plus intéressantes.

Il se réserve également la possibilité d'écarter de la négociation les candidats ayant remis une offre irrégulière ou inacceptable.

Cette négociation pourra, dans le cas le plus simple, se réduire à un échange de mails confirmés par courriers ou, si nécessaire, donner lieu à une, voire plusieurs rencontres de chacun des candidats invités à négocier, ces rencontres donnant lieu à un relevé des conclusions garant de la traçabilité des échanges

intervenues.

Le champ de la négociation pour chacune des offres tiendra compte, le cas échéant et dans le respect du principe d'égalité de traitement des candidats, des particularités des offres restant en lice, pour aboutir à un classement définitif au regard des critères de jugement, le marché étant attribué au candidat dont l'offre sera classée la première.

4.1.3. Enchère électronique

Une enchère électronique sera effectuée : non.

4.1.4. Marché couvert par l'accord sur les marchés publics (AMP)

Non.

Article 4.2 - Critères d'attribution

Le jugement des offres sera effectué dans les conditions prévues aux articles L.2152-1 à L.2152-4, R. 2152-1 R. 2152-2, et R2152-7 2° du Code de la commande publique et donnera lieu à un classement des offres.

Il est rappelé que les candidatures et les offres devront être rédigées en langue française et que le ou les signataires doivent être habilités à engager le candidat. Si les offres des concurrents sont rédigées dans une autre langue, elles doivent être accompagnées d'une traduction en français ; cette traduction doit concerner l'ensemble des documents remis dans l'offre.

Les offres seront examinées en fonction des critères pondérés suivants :

- Critère 1 : valeur technique sur 60 points :

La valeur technique de l'offre sera appréciée au regard du mémoire justificatif et explicatif et des CV remis par le candidat à partir des éléments d'appréciation suivants, étant ici précisé que les attentes précises du pouvoir adjudicateur sont décrites au 7.2 du présent règlement particulier de la consultation :

- Pertinence de la méthodologie prévue pour la réalisation de chacune des phases identifiées dans le CCTP, respect du calendrier et de son phasage sur 25 points,
- Pertinence des moyens matériels spécifiquement affectés à la réalisation des travaux du chantier type des prestations sur 15 points,
- Pertinence des moyens humains spécifiquement affectés à la réalisation du chantier type / Qualification des personnes, compétences techniques et références sur 12 points.
- Pertinence des mesures prises pour préserver l'environnement, limiter la gêne aux tiers, pour assurer la signalisation et garantir la sécurité à l'égard des tiers et du personnel intervenant, concernant l'exécution des travaux du chantier-type sur 8 points

- Critère 2 : prix sur 40 points

Celui-ci sera jugé au vu du montant total cumulé hors TVA du détail quantitatif estimatif, document non contractuel servant uniquement au jugement des offres.

Les quantités du Détail Quantitatif Estimatif (DQE), fixées arbitrairement par le pouvoir adjudicateur pour juger les candidats sur le critère prix des travaux, doivent être totalement déconnectées de la méthodologie proposée pour la réalisation du chantier-type.

La notation de l'offre du candidat (i) selon le critère de prix sera effectuée à l'aide de la formule suivante :

$$N(i) = (40 \times MMD) / M(i)$$

Dans laquelle :

- N (i) est la note attribuée à l'offre de prix du candidat (i);
- M (i) est le montant de l'offre du candidat (i),
- MMD est le montant de l'offre la moins disante.

Les candidats sont informés que le pouvoir adjudicateur a établi un **chantier-type** afin de lui permettre d'analyser et de comparer les offres sur le critère « valeur technique ».

Les candidats sont invités à établir leur mémoire technique conformément à l'article 7.2 sousmentionné du règlement particulier de la consultation, au regard de ces travaux du chantier-type décrit dans le document intitulé « description du chantier-type », propre à chacun des lots, joint au dossier de consultation des entreprises (DCE).

La note globale du candidat est égale à la somme des notes obtenues pour les critères « prix des travaux » et « valeur technique ».

L'offre ayant la note globale la plus élevée sera considérée comme l'offre économiquement la plus avantageuse.

Le jugement des offres donnera lieu à un classement des offres.

Dans le cas où des erreurs de multiplication, d'addition ou de report seraient constatées entre le bordereau des prix unitaires et les autres pièces de l'offre, il ne sera tenu compte que du ou des montants corrigés pour le jugement de l'offre (correction effectuée à partir du bordereau des prix unitaires).

Article 4.3 - Documents à produire par le seul attributaire

Le pouvoir adjudicateur attend de l'attributaire qu'il produise les documents suivants, en vue de la notification de l'accord cadre :

- L'acte d'engagement signé et daté par le représentant habilité à engager la société.
 - NB : La seule signature électronique d'un fichier comportant plusieurs documents (notamment d'un fichier de type « ZIP ») sera considérée comme irrégulière. La signature électronique doit être présente pour chaque document dont la signature est requise.
- Les justificatifs relatifs à l'absence d'interdiction de soumissionner prévus aux articles R2143-6 à R2143-10 du Code de la commande publique ; ainsi que les justificatifs que les donneurs d'ordre publics sont tenus d'exiger de leur cocontractant avant la conclusion du contrat en vertu des dispositions du code du travail.
- L'(les) attestation(s) d'assurance, ou à défaut un ou (des) justificatif(s) émanant d'un assureur garantissant que l'attributaire obtiendra les couvertures pour l'(les) assurances requise(s) au CCAP (pour l'ensemble des cotraitants, le cas échéant).

Si le candidat retenu est un groupement d'entreprises, le mandataire du groupement devra faire parvenir au pouvoir adjudicateur les justificatifs exigibles de tous les cotraitants.

En cas de non-réception des pièces demandées dans les délais impartis au titre de l'article R2144-7 du Code de la commande publique, le pouvoir adjudicateur prononcera l'élimination de ce candidat et présentera alors la même demande au candidat suivant dans l'ordre du classement des offres.

Article 4.4- Renseignements d'ordre administratif

4.4.1. Numéro de référence attribué au dossier par le pouvoir adjudicateur

PNRGM_MAPA_2025_002

4.4.2. Publication antérieure relative à la présente procédure :

Non

4.4.3. Conditions d'obtention du cahier des charges et des documents complémentaires

Mode d'obtention des documents :

Retrait uniquement sur la plateforme de dématérialisation accessible de la manière suivante : Url : <https://marches.megalix.bretagne.bzh/entreprise>

Documents payants : non.

Aucun dossier papier ne sera transmis, le retrait des dossiers devra se faire exclusivement sur la plateforme Megalis.

Tout candidat qui se procure le DCE sous format électronique par un autre moyen que le téléchargement sur la plate-forme MEGALISBRETAGNE, seule plate-forme officielle des consultations de la collectivité, risque, sans que la responsabilité du pouvoir adjudicateur puisse être engagée, de ne pas être tenu informé des éventuelles évolutions du dossier ou questions dans le cadre de la procédure.

4.4.4. Date limite de réception des offres ou des demandes de participation

Cf. date et heure indiquées en page de garde du présent document.

4.4.5. Langue(s) pouvant être utilisée(s) dans l'offre ou la demande de participation

Français.

4.4.6. Délai minimal pendant lequel le soumissionnaire est tenu de maintenir son offre

Il n'est pas fixé de délai de validité des offres.

4.4.7. Modalités d'ouverture des offres :

Sans objet.

ARTICLE 5 - CONDITIONS DE TRANSMISSION DES OFFRES SOUS FORMAT DEMATERIALISE UNIQUEMENT

Conformément aux dispositions de l'article R2132-7 du Code de la commande publique, le pouvoir adjudicateur impose l'envoi des offres par voie électronique sur la plateforme : <https://marches.megalis.bretagne.bzh/entreprise>

Conditions d'envoi et de remise des offres par voie électronique.

Les candidats transmettent leur pli par voie électronique à l'adresse suivante : <https://marches.megalis.bretagne.bzh/entreprise> dans la rubrique « Accès entreprises salle des marchés » ; en revanche, la transmission des documents sur un support physique électronique (CD-ROM, disquette ou tout autre support matériel) n'est pas autorisée.

Dans le cas de candidatures groupées, le mandataire assure la sécurité et l'authenticité des informations transmises au nom des membres du groupement.

Les candidats sont informés que l'attribution du marché donnera lieu à la signature d'un acte d'engagement.

Les frais d'accès au réseau sont à la charge de chaque candidat.

Tout document contenant un virus informatique fera l'objet d'un archivage de sécurité et sera réputé ne jamais avoir été reçu. Le candidat concerné en sera informé. Dans ces conditions, il est conseillé aux candidats de soumettre leurs documents à un anti-virus avant envoi.

Formats de fichiers dématérialisés acceptés par le pouvoir adjudicateur : word, excel, pdf, jpg.

Le service support de la plateforme est ouvert du lundi au jeudi de 9h à 12h30 et de 14h à 17h30 et le vendredi de 9h à 12h30 et de 14h à 16h30 et disponible au numéro suivant : 02 23 48 04 54.

Les candidats sont informés que conformément à l'article R2151-6 du Code de la commande publique, si plusieurs offres sont successivement transmises via la plateforme par un même candidat, seule est ouverte la dernière offre reçue par l'acheteur dans le délai fixé pour la remise des offres indiquée en page de garde du présent document.

Conformément à l'article R2132-11 du Code de la commande publique, le candidat peut transmettre à la personne publique une copie de sauvegarde. Cette copie de sauvegarde, sur support physique électronique (CD ROM, clé USB...) ou bien sur support papier, et une copie des dossiers de candidature et des offres destinée à se substituer, en cas d'anomalie, aux dossiers de candidatures et des offres transmises par voie électronique.

Elle doit être transmise sous pli scellé et comporter obligatoirement la mention « copie de sauvegarde ». Elle doit parvenir à la personne publique dans les délais impartis pour la remise des offres.

La copie de sauvegarde sera ouverte dans les cas prévus à l'arrêté du 22 mars 2019 fixant les modalités de mise à disposition des documents de la consultation et de la copie de sauvegarde.

Chaque transmission fera l'objet d'une date certaine de réception et d'un accusé de réception électronique. Le fuseau horaire de référence sera celui de (GMT + 01 :00) Paris, Bruxelles, Copenhague, Madrid.

Avertissement sur l'heure de clôture de réception des réponses électroniques.

Afin de garantir l'égalité de traitement des candidats qui peuvent remettre leur offre sur la plateforme électronique, il est précisé que toute offre électronique dont l'horodatage délivré par la plateforme <https://marches.megalis.bretagne.bzh/entreprise> sera postérieur à l'horaire limite de réception des plis de cette même plateforme sera automatiquement enregistrée comme hors délai.

Signature des pièces de l'offre.

Au stade de la remise d'offres : il est précisé que le pouvoir adjudicateur n'exige pas que les pièces de l'offre qui seront remises par le candidat, en particulier l'acte d'engagement, soient signées. Toutefois, le candidat qui le souhaite peut signer électroniquement sa proposition dès la remise de son offre.

Au stade de l'attribution du marché au futur titulaire : il sera en revanche exigé de l'attributaire que les pièces du futur marché listées ci-dessous soient signées électroniquement de la personne habilitée au moyen d'un certificat électronique, selon les conditions suivantes.

Chaque pièce pour laquelle une signature est exigée doit faire l'objet d'une signature électronique individuelle et conforme au format XAdES, CAdES ou PAdES. La seule signature électronique du pli n'emporte pas valeur d'engagement du titulaire.

Les opérateurs économiques utilisent une signature électronique conforme aux exigences du règlement n° 910/2014 du Parlement européen et du Conseil du 23 juillet 2014 sur l'identification électronique et les services de confiance pour les transactions électroniques au sein du marché intérieur, relatives à la signature électronique avancée reposant sur un certificat qualifié.

Le certificat de signature électronique qualifié entre au moins dans l'une des catégories suivantes :

- 1° Un certificat qualifié délivré par un prestataire de service de confiance qualifié répondant aux exigences du règlement susvisé ;
- 2° Un certificat délivré par une autorité de certification, française ou étrangère, qui répond aux exigences équivalentes à l'annexe I du règlement susvisé.

Il est rappelé qu'une offre papier signée et scannée ne constitue pas une offre signée électroniquement au moyen d'un certificat valide.

Devront obligatoirement être signées, dès la remise d'offres par le candidat qui le souhaite, ou ultérieurement par le futur titulaire dans le délai qui lui sera alors imparti, les pièces suivantes :

- l'acte d'engagement,
- l'acte spécial de sous-traitance, éventuellement.

ARTICLE 6 - RENSEIGNEMENTS COMPLEMENTAIRES

Article 6.1- Renouvellement.

Non. Il s'agit d'un marché non renouvelable.

Article 6.2- Information sur les fonds de l'Union européenne Marché s'inscrivant dans un projet et/ou programme financé par des fonds communautaire ?

Oui. Les travaux de restauration de landes s'inscrivent dans le projet Trame Verte et Bleue 3 et bénéficient de financements de la Région Bretagne et de l'Europe (programme FEDER).

Article 6.3 - Procédures de recours

6.3.1. Instance chargée des procédures de recours

Tribunal administratif de Rennes, 3 contour de la Motte, CS 44416 , 35 044 Rennes Cedex (téléphone : 02 23 21 28 28, télécopie : 02 99 63 56 84). courriel : greffe.ta-rennes@juradm.fr adresse internet : <http://rennes.tribunal-administratif.fr/>

6.3.2. Organe chargé des procédures de médiation

Comité consultatif de règlement amiable des différends conformément à l'article R2197-1 du Code de la commande publique, 22 mail Pablo Picasso BP 24209, F-44042 Nantes Cedex 1. Tél. 02 53 46 79 02. Fax 02 53 46 79 79.

6.3.3. Introduction de recours

Précisions concernant les délais d'introduction de recours : La présente procédure adaptée pourra faire l'objet :

- d'un référé précontractuel prévu aux articles L.551-1 à L.551-12 et R. 551-1 à R. 551-6 du Code de Justice Administrative (CJA) et pouvant être exercé avant la signature du contrat.
- d'un référé contractuel prévu aux articles L.551-13 à L.551-23 du CJA et R. 551-7 à R. 551-10, et pouvant être exercé dans les délais prévus à l'article R. 551-7 du CJA.
- d'un recours de pleine juridiction en contestation de la validité du contrat ou de certaines de ses clauses non réglementaires qui en sont divisibles assorti le cas échéant de conclusions indemnitaires et pouvant être exercé par tout tiers dans un délai de deux mois à compter de l'accomplissement des mesures de publicité appropriées. Les requérants peuvent éventuellement assortir leur recours d'une demande tendant, sur le fondement de l'article L. 521-1 du CJA, à la suspension de l'exécution du contrat. Les actes détachables du contrat ne peuvent être contestés qu'à l'occasion de ce recours.

Le requérant est recevable à former un recours pour excès de pouvoir contre les clauses réglementaires du contrat dans un délai de deux mois à compter de sa publicité. Les requérants peuvent éventuellement assortir leur recours d'une demande tendant, sur le fondement de l'article L. 521-1 du CJA, à la suspension de l'exécution du contrat. Les personnes lésées par le contrat ou sa passation, peuvent introduire un recours en indemnisation après avoir effectué, le plus souvent, une demande préalable auprès de la personne publique. Au-delà d'un délai de quatre ans à compter du 1er janvier de l'année qui suit celle où la créance sur la personne publique est née, le requérant s'expose à l'opposition de la prescription quadriennale.

6.3.4. Service auprès duquel des renseignements peuvent être obtenus concernant l'introduction des recours

Tribunal administratif de Rennes, 3 contour de la Motte, CS 44416 , 35 044 Rennes Cedex (téléphone : 02 23 21 28 28, télécopie : 02 99 63 56 84). courriel : greffe.ta-rennes@juradm.fr adresse internet : <http://rennes.tribunal-administratif.fr/>

ARTICLE 7 - CONTENU DU DOSSIER DE CONSULTATION ET CONTENU DES OFFRES

Article 7.1- Contenu du dossier de consultation

Le dossier de consultation comprend les pièces suivantes :

- Règlement particulier de consultation,
- Cadre d'acte d'engagement
- Cahier des clauses administratives particulières (CCAP),
- Cahier des clauses techniques particulières (CCTP),
- le cadre de bordereau des prix unitaires (BPU)
- le cadre de détail quantitatif estimatif, document non contractuel destiné au jugement des offres (DQE)
- La description du chantier-type, document permettant au candidat d'élaborer son mémoire technique et au pouvoir adjudicateur de juger le critère « valeur technique »,

S'agissant des pièces financières, les candidats sont informés que seules les cases surlignées en **jaune** dans les BPU et dans le DQE sont à compléter (intégralement). Ils ne peuvent effectuer aucune modification ou aucun ajout dans les BPU. Les prix unitaires des BPU se reportent automatiquement dans les DQE.

Article 7.2- Contenu du dossier d'offre

Chaque candidat produira un dossier complet comprenant les pièces suivantes, datées, paraphées et signées pour candidater :

Ces documents à fournir par le candidat sont listés ci-après :

- 1 – l'Acte d'Engagement ci-joint à compléter et signer
- 2 – le Cahier des Clauses Administratives Particulières signé (CCAP)
- 3 – le Cahier des Clauses Techniques Particulières signé (CCTP)
- 4 – le cadre de bordereau des prix unitaires (BPU), cadre ci-joint à compléter intégralement,
- 5- le cadre de détail quantitatif estimatif (DQE), document non contractuel, cadre ci-joint à compléter
- 6 – Un mémoire justificatif et explicatif, à établir par le candidat, apportant des précisions sur l'ensemble des éléments d'appréciation du critère « valeur technique » précisé à l'article 4.2 du présent règlement particulier de la consultation :

- Description des méthodologies mises en œuvre pour exécuter la finalisation de la définition des projets de restauration de landes et pour exécuter les travaux du chantier type (25 points),
- Description des moyens matériels spécifiquement affectés à la finalisation de la définition des projets de restauration de landes et à l'exécution des travaux du chantier type, Indications concernant les caractéristiques des équipements spécifiquement prévus pour le chantier-type, avec fourniture des fiches techniques et provenance (15 points),
- Description des moyens humains spécifiquement affectés à la finalisation de la définition des projets de restauration de landes et à l'exécution des travaux du chantier type : Nombre de personnes affectées en continu au chantier, Identification des personnes affectées à la préparation et au suivi du chantier, Identification du chef d'équipe sur le terrain affecté à la réalisation du chantier, Compétence et expérience des personnes affectées au chantier (12 points),
- Description des mesures prises pour préserver l'environnement, limiter la gêne aux tiers, pour assurer la signalisation et garantir la sécurité à l'égard des tiers et du personnel intervenant, concernant l'exécution des travaux du chantier-type (8 points)

Article 7.3- Spécifications techniques

Lorsque les travaux objet du marché sont définis par référence à des normes ou à d'autres documents équivalents accessibles aux candidats, le candidat peut prouver par tout moyen approprié, que les solutions qu'il propose respectent de manière équivalente ces spécifications.

Lorsque les travaux objet du marché sont définis par référence à des performances ou des exigences fonctionnelles, le candidat peut prouver par tout moyen approprié, que les normes ou documents équivalents que son offre comporte répondent aux performances ou exigences fonctionnelles exigées.

ARTICLE 8 - ELIMINATION DES CANDIDATURES.

En application de l'article R2144-7 du Code de la commande publique, les candidats qui ne peuvent soumissionner à un marché en application des dispositions des articles L.2141-1 à L. 2141-5 et L. 2141-7 à L. 2141-11 du Code de la commande publique ou qui, le cas échéant après mise en œuvre des dispositions de l'article R2144-2 du Code de la commande publique, produisent des dossiers de candidature ne comportant pas les pièces mentionnées aux articles 3.2.1.), 3.2.2) et 3.2.3) du règlement particulier de la consultation ne sont pas admis à participer à la suite de la procédure de passation du marché.

Les candidatures ne présentant pas de garanties professionnelles, techniques, économiques et financières suffisantes seront éliminées : ces garanties seront appréciées au regard des indications fournies par les candidats dans leur dossier de candidature, conformément aux exigences de la personne publique fixées à l'article 3.2 du règlement particulier de la consultation.

Ces documents sont à fournir sur papier libre (ou en utilisant si le candidat le souhaite les documents facultatifs DC1 et DC2 téléchargeables à l'adresse suivante : <http://www.economie.gouv.fr/daj/formulaires-declaration-du-candidat> ,remplis conformément aux renseignements demandés par la collectivité).

ARTICLE 9 - MODIFICATIONS DE DETAIL ET COMPLEMENTS APPORTES AU DOSSIER DE CONSULTATION - DEMANDES DE RENSEIGNEMENTS.

La Collectivité se réserve le droit d'apporter des modifications de détail et/ou des informations techniques complémentaires mineures au dossier de consultation au plus tard le 30 juin 2025. Les candidats doivent alors répondre sur la base du dossier modifié et/ou complété sans pouvoir élever aucune réclamation à ce sujet.

Si la date limite pour la remise des offres est reportée, les dispositions précédentes sont applicables en fonction de cette nouvelle date.

Toute modification du dossier de consultation fait l'objet d'un envoi automatique de message électronique à tout candidat s'étant identifié à l'adresse e-mail qu'il a indiquée lors du téléchargement du dossier. Il est donc nécessaire de vérifier très régulièrement les messages reçus sur cette adresse. La responsabilité de la Collectivité ne saurait être recherchée si le candidat a communiqué une adresse erronée ou s'il n'a pas consulté ses messages en temps et en heure dans le cas où il procède par voie de téléchargement du Dossier de consultation des entreprises.

Pour obtenir tout renseignement complémentaire administratif et technique nécessaire à l'élaboration de leurs candidatures et leurs offres, les candidats doivent faire parvenir, avant le 04 juillet 2025, une demande écrite uniquement sur le profil d'acheteur :

<https://marches.megalis.bretagne.bzh/entreprise>

Tout renseignement complémentaire sera communiqué par le pouvoir adjudicateur le 09 juillet 2025, pour autant que les demandes aient été faites avant le 04 juillet 2025.

ARTICLE 10 - VISITE DU SITE

Sans objet.

ARTICLE 11 - CONFORMITE AU REGLEMENT GENERAL SUR LA PROTECTION DES DONNEES (RGPD)

Les données transmises dans les candidatures ou les offres seront strictement utilisées dans le cadre de cette consultation et ne feront pas l'objet de communication vers l'extérieur sauf dans le cadre légal de la gestion des marchés publics. La collecte de ces données exclut toute exploitation pour prospection commerciale. Conformément au RGPD et à la loi informatique et libertés, les candidats sont informés qu'ils disposent d'un droit de consultation, de rectification ou d'effacement qu'ils peuvent exercer en contactant le Parc naturel régional dont les coordonnées sont détaillées à l'article 1.1 du présent règlement particulier de la consultation.